

Regio Deal FruitDelta Rivierenland

TUSSEN KRACHT EN KWETSBAARHEID

Eindrapportage
2024



Inhoudsopgave



Voorwoord	3
Hoofdstuk 1 Algemene terugblik	4
1.1 Samenwerken in FruitDelta	4
1.2 Via projecten en programma's	4
1.3 Brede welvaart	5
Hoofdstuk 2 Resultaten Programmalijn Inclusief	6
Hoofdstuk 3 Resultaten Programmalijn Fruit	13
Hoofdstuk 4 Resultaten Programmalijn Delta	22
Hoofdstuk 5 Resultaten Programmalijn Samen	31
Hoofdstuk 6 Resultaten rondom samenwerking	35
6.1 Een sterkere relatie tussen Rijk en regio	35
6.2 Een sterkere samenwerking binnen onze regio	35
6.3 Hoe hebben we de samenwerking gestimuleerd?	36
6.4 Regio Deal in de samenleving	37
Hoofdstuk 7 Financieel overzicht	38
Hoofdstuk 8 Lessons Learned van de afgelopen Regio Deal	40
8.1 Wat hadden we nog beter kunnen doen om de samenwerking verder te versterken?	40
8.2 Meer focus, qua thema's en aantal projecten	40
8.3 Organisatorische verbeteringen	41
8.4 Overige verbeterpunten	41

Voorwoord

Wat waren we destijds trots toen we de Regio Deal hebben binnengesleept! We zijn inmiddels na drie intensieve jaren aan het einde gekomen van deze Regio Deal. Wij hebben mooie resultaten geboekt. Er zijn veel mooie projecten uitgevoerd die anders in deze vorm niet van de grond zouden zijn gekomen. En natuurlijk zijn er ook projecten geweest waarbij het anders liep dan vooraf gedacht.

Met de Regio Deal werkten we aan een bloeiende regio die toekomstbestendig is en waarin we oog hadden voor de grote uitdagingen van deze tijd die op ons pad komen. Denk aan de noodzaak tot klimaatadaptatie en de energietransitie. We werkten ook aan een regio waar onze inwoners zoveel mogelijk mee kunnen doen en kunnen delen in brede welvaart. We vertellen u daar graag over in deze eindrapportage.

Met deze eindrapportage blikken we terug en kijken we hoe het is gegaan met de projecten binnen de Regio Deal van de derde tranche. We geven een realistische weergave van zowel de financiële als inhoudelijke resultaten van de projecten weer. We hebben in onze eindrapportage niet alleen gekeken naar de inhoudelijk en financiële resultaten, maar wij hebben ook de specifieke ervaringen met deze Regio Deal van projectleiders en bestuurders opgevraagd in de vorm van 'Lessons Learned'.

Bij de Regio Deal heeft een groot aantal partijen, van ondernemer tot het onderwijs, elkaar gevonden. Alleen ga je sneller, samen kom je verder. Dat hebben we echt samen laten zien in de Regio Deal. Ik ben erg onder de indruk van de grote betrokkenheid van velen en wil hen daar allen namens de hele stuurgroep heel hartelijk voor danken!

Gerdo van Grootheest

Voorzitter bestuurlijke Stuurgroep van de Regio Deal FruitDelta Rivierenland

Burgemeester van Culemborg



Hoofdstuk 1

Algemene terugblik



Wij willen een slimme, duurzame en inclusieve regio zijn die op basis van de samenwerking in de pentahelix FruitDelta Rivierenland zelfredzaam, weerbaarder en toekomstbestendig is.

Bovenstaand doel stond centraal in onze Regio Deal FruitDelta Rivierenland. Wij gingen voor een slimme, duurzame en inclusieve regio op sociaal, ecologisch en economisch gebied die de veranderingen in de toekomst aankan.

1.1 Samenwerken in FruitDelta

Om dit te bereiken werkten we samen in het samenwerkingsplatform FruitDelta Rivierenland. Dit platform bestaat uit de overheid, ondernemers, onderwijs, onderzoek en ondernemende burgers. We benutten daarbij de kracht van de regio en werkten samen met het Rijk. Alleen samen kunnen we de regio tot bloei brengen. Deelnemers van de Regio Deal kijken enthousiast terug op de versterkte samenwerking. In hoofdstuk 3 vertellen we graag meer over onze samenwerking.

1.2 Via projecten en programma's

Om de brede welvaart te verhogen, kozen we voor een integrale aanpak langs vier programmalijnen:

- Inclusief
- Fruit
- Delta
- Samen

In elk van de vier programmalijnen stimuleerden we projecten die bijdragen aan de brede welvaart. Per programmalijn stelden we daarvoor beoogde doelen en resultaten.

De meeste projecten hebben na drie jaar hun doelen gehaald! Een enkel project moest helaas ophouden of is minder ver gekomen dan gehoopt. Ook dat hoort bij innoveren. In de volgende vier hoofdstukken kijken we per programmalijn naar de beoogde resultaten van de programmalijnen in het algemeen en de projectresultaten in het bijzonder.

1.3 Brede welvaart

We vroegen projectleiders of hun project heeft bijgedragen aan de brede welvaart op sociaal, ecologisch en/of economisch gebied. Zij reageerden daar vol overtuiging positief op. Het is mooi om te zien dat ze regelmatig op twee gebieden verandering zien. In een groene regio die bekend staat om zijn fruittelers en laanboomkwekers én om de rivieren hebben klimaatadaptatie, verduurzaming en economische toekomstbestendigheid veel met elkaar te maken. Daar zijn goede eerste stappen in gezet in deze Regio Deal. Dat maakt onze regio beter bestand tegen toekomstige veranderingen.

Andere projecten kennen een combinatie met ecologisch en sociaal, zoals bijvoorbeeld Cirtex. In dit prachtige project maken mensen met een afstand tot de arbeidsmarkt hergebruik van kleding mogelijk. Dit project is een samenwerking tussen o.a. de Avri, Werkzaak en 2Switch. Samen met andere partners werken zij hard aan volledig circulaire keten in Rivierenland. In de volgende hoofdstukken staan de resultaten en doelen per programma en project.

We zijn trots om te laten zien dat de beoogde programmaresultaten bijna allemaal gehaald zijn. Onze regio is sterker geworden dankzij de Regio Deal.



Figuur 1: verspreiding van de Regio Deal projecten binnen Regio Rivierenland

Hoofdstuk 2

Resultaten Programmlijn Inclusief

De programmlijn Inclusief omvat een diverse reeks projecten die gezamenlijk bijdragen aan de brede welvaart op het gebied van sociaal kapitaal. Elk project volgt zijn eigen proces, met unieke uitdagingen, knelpunten en successen. In de eerste fase van de Regio Deal hebben de projecten binnen de programmlijn Inclusief intensief samengewerkt in een community of practice (CoP). Deze praktijkgerichte leergemeenschap bood een platform voor projectverantwoordelijken om voortgang, knelpunten en leermomenten te delen. Er werden meerdere CoP-bijeenkomsten georganiseerd, wat de onderlinge uitwisseling en samenwerking tussen de projecten heeft versterkt. Dankzij deze bijeenkomsten en individuele uitwisselingen is de samenhang en samenwerking tussen de projecten aanzienlijk gestimuleerd.

We zien dat we dankzij de Regio Deal goede stappen hebben gezet op de beoogde resultaten in deze programmlijn en de overkoepelende doelstelling.



DOELSTELLING

Het realiseren van een inclusieve regio door de ontwikkeling van een toekomstbestendige arbeidsmarkt voor inwoners van Rivierenland en versterking van inclusie op het gebied van financiële zelfredzaamheid en huisvesting.



Beoogde Resultaten	Behaalde Resultaten	Project(en)
Mismatch op de arbeidsmarkt is verkleind	1. Meer jongeren met regionale bedrijven in contact gebracht	2.1 2.2
	2. Meer opleidingsmogelijkheden gecreëerd in relatie tot de praktijk en het regionaal DNA voor verschillende doelgroepen	2.3 2.4 2.5
	3. Inclusieve werkmogelijkheden onderzocht	2.6
	4. Campagne voorkomen vroegtijdig schoolverlaten om jongeren een betere kans op de arbeidsmarkt te garanderen	3.9
Vroeg signaleren en preventie van schulden	1. Diverse gemeenten hebben zich aangesloten bij NL schuldhulproute 2. Geen structurele bijdrage van gemeenten kunnen realiseren voor de lange termijn	2.7
Regionale woonagenda is uitgebreid met een monitoringsprogramma	1. De monitor is gerealiseerd en helpt bij het bij het adaptief programmeren van de woningbouwopgave in Rivierenland	2.8
Beheerorganisatie voor de duurzame huisvesting van arbeidsmigranten	1. Convenant door verschillende gemeenten samen getekend 2. Uitvoering moet nog goed vorm krijgen	2.9

Tabel 1: beoogde resultaten van programmaliijn Inclusief (bekijk de specifieke informatie per project voor meer informatie over wat er gedaan en bereikt is).

“De Regio Deal heeft samenwerken bevorderd. Zo is sinds de Regio Deal de samenwerking met S-TEC en de FruitTechCampus voor Hub Rivierenland heel goed op gang gekomen. Dit heeft bijvoorbeeld geleid tot de hackathon van Rivierenland.”

Enquête 2024, feedback HUB Rivierenland



2.1 Regionale agenda onderwijs & arbeidsmarkt Rivierenland

Samen met partners van RW-POA Rivierenland is een regionale agenda voor onderwijs en arbeidsmarkt 2021-2025 ontwikkeld en uitgevoerd. Dit werd mogelijk gemaakt door publiek-private samenwerkingen die regionale, provinciale en landelijke ontwikkelingen combineerden. De agenda richtte zich op arbeidsparticipatie via verschillende projecten en activiteiten, verdeeld over ‘sporen.’

In het **eerste spoor** onderzochten we beroepssectoren met tekorten in Rivierenland en financierden zes communicatiecampagnes om deze sectoren aantrekkelijker te maken voor studenten, vooral in de zorg en techniek. Dit moest de mismatch op de arbeidsmarkt verkleinen. Ook ontwikkelden we projecten om ondernemende vaardigheden te bevorderen, zoals de HR Toolbox, een online platform met HR-instrumenten voor werkgevers. De Toolbox werd bij 2500 werkgevers gepromoot.

Daarnaast werd de digitale vaardigheden van de beroepsbevolking verbeterd via het project DigiLab Rivierenland, waarin studenten van het ROC-Rivior MKB-bedrijven hielpen met digitalisering. Bij dit project waren 80 bedrijven en 300 studenten betrokken, en er werd een innovatieweek georganiseerd om digitalisering te promoten.

Het **tweede spoor** richtte zich op het ontwikkelen van vaardigheden van werknemers om mobiliteit binnen en tussen sectoren te stimuleren. Er werden vier filmportretten gemaakt die lieten zien hoe een leven lang leren kan worden vormgegeven. Ook werd onderzocht hoe andere regio's leven lang leren aanpakken en wat de behoeften van het MKB in Rivierenland zijn.

Het **laatste spoor** richtte zich op het creëren van inclusief werk voor alle inwoners. Zo werd er onderzoek gedaan en een All-in Werkgeversprijs bekostigd.



2.2 S-TEC: Smart Technology Experience Centre

Stichting S-Tec ontwikkelde een plek en platform waar inwoners en bedrijven die stappen willen zetten in de energietransitie terecht kunnen. S-TEC streeft naar energieneutrale huizen en gebouwen voor iedereen in Rivierenland én genoeg vakkrachten uit de regio die helpen dat mogelijk te maken. Dat alleen samen.

De stichting S-TEC Rivierenland is opgericht door Bouwmensen Rivierengebied, Energie Samen Rivierenland, IW Midden, WoonWijzerWinkel en Lingecollege.

Naast de oprichtende partners zijn de volgende partijen nauw betrokken bij S-TEC: ROC Rivor, Werkzaak Rivierenland, Leerwerkloket Rivierenland, UWV, Alliander en VNO-NCW Midden. S-TEC werkt daarnaast samen met verschillende gemeentes uit de regio en de landelijke overheid.

Onder één dak bieden wij samen advies, voorlichting over actuele bouwoplossingen en contact met lokale technische dienstverleners. Samen met ROC-Rivor geven we daarnaast opleidingen van vakmensen vorm.



2.3 HUB Rivierenland

2750 jongeren zijn door het project van HUB Rivierenland bereikt. Dit is gedaan door de volgende activiteiten te organiseren:

Jaartal	Activiteiten
2021	VIP Experience, HUBKwartier 1, Hub je Toekomst, Bedrijfsbezoeken, Battle of the Boats
2022	Battle of the Boats, Bedrijfsbezoeken, RE:POWER, keuzevak Logistiek met CB, Samen werken aan arbeidsmarktkuitdagingen, HUBKwartier 2, FruitTech Campus > Fruit Chef Expeditie, S-TEC Hackathon
2023	RE:POWER 2 ^e editie, Battle of the Boats, Talentenlab Pilot, deelname aan Rotary Studie- en Beroepenmarkt, PPO Doe dagen

Door deze activiteiten hebben deelnemende bedrijven effectief kennisgemaakt met jongeren in het voortgezet onderwijs, terwijl de jongeren de wereld buiten school op een aantrekkelijke manier hebben ontdekt. Het onderwijs heeft hiermee leervormen gekregen die aansluiten bij de nieuwste onderwijsontwikkelingen.

Hub Rivierenland heeft bijgedragen aan de zelfredzaamheid van jongeren. Vaak ontstaat een mismatch tussen onderwijs en arbeidsmarkt doordat docenten in niet-beroepsopleidingen (havo-vwo) onvoldoende bekend zijn met actuele arbeidsmarktontwikkelingen. Hub Rivierenland heeft deze kloof verkleind door gezamenlijke activiteiten voor leerlingen te organiseren.

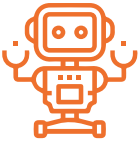


2.4 FruitTech Campus

Er is een onderwijsprogramma ontwikkeld dat aansluit bij de marktbehoeften. Ruim 350 talenten zijn opgeleid door experts uit het bedrijfsleven en meer dan 100 leerlingen hebben via de hub kennisgemaakt met de sector. De afgelopen drie jaar hebben innovatiecirkels, netwerkbijeenkomsten en events diverse partijen met elkaar verbonden, mensen geïnspireerd en innovatie gestimuleerd. Het partnernetwerk van de FruitTech Campus omvat momenteel 26 business partners, 2 education partners en 4 regional partners. Daarnaast dragen meer dan 350 experts uit het bedrijfsleven bij aan het onderwijsprogramma en innovatieve projecten. Sinds de opening hebben meer dan 1000 bezoekers de campus bezocht voor opleidingen, cursussen of events.

De FruitTech Campus heeft bijgedragen aan de koppeling tussen beschikbare arbeid en de groeiende vraag naar fruit(technisch) geschoolde werknemers. In samenwerking met partners werkt de campus aan:

- Verduurzaming van de teelt (gewasbescherming, bemesting, energie, water)
- Vermindering van foodwaste in teelt, afzet en opslag
- Verbetering van de CO₂-footprint van fruit
- Verhoging van de biodiversiteit
- Versnelling van technologische en digitale innovatie
- Versterking van het economische cluster



2.5 Toekomstbestendige arbeidsmarkttoeleiding

Op het online platform tint-rivierenland.nl zijn diverse technologieën en ervaringen beschikbaar om werkgevers te inspireren en te ondersteunen bij verdere ontwikkelingen. Deze technologieën omvatten onder andere mechanische montagehulp, 3D-printen, stressmonitoring, chatbots voor werkzoekenden, VR voor beroepsoriëntatie, vertaalapparaten, voorleespennen en exoskeletten. Deze technologieën bevorderen de inclusie van de doelgroep van Werkzaak. Door deze technologieën wordt moeilijk werk eenvoudiger, waardoor meer mensen duurzaam aan het werk kunnen blijven, interessanter werk kunnen doen en meer mogelijkheden hebben om zichzelf te ontwikkelen. Dit leidt tot meer werkplezier, zelfvertrouwen en een toename van werkgeluk en werkbehoud.

De doorontwikkeling van de Leerwerkroutes heeft geleid tot leerlijnen die beter aansluiten op de eisen van werkgevers. Een voorbeeld hiervan is de opleiding voor carrosseriebouw, ontwikkeld in samenwerking met werkgevers en het ROC. In de zorg is een werkspaspoort ontwikkeld, waarmee deelnemers die geen MBO 3-diploma kunnen behalen toch hun competenties kunnen aantonen. Dit heeft geleid tot de creatie van niet-geschoolde arbeidsplekken waarop deze deelnemers een betaalde baan kunnen krijgen.

De aansluiting tussen werkzoekenden en de arbeidsmarkt is verbeterd in de sectoren zorg, horeca, techniek en ICT. Voor deze sectoren zijn in samenwerking met opleiders en werkgevers specifieke opleidingstrajecten ontwikkeld. Door intensieve samenwerking tussen werkgevers en opleiders zijn nieuwe opleidingslijnen ontstaan, waardoor de kloof tussen vraag en aanbod is verkleind.



2.6 Ouderbetrokkenheid en preventie voortijdig schoolverlaten

Er zijn goede trainingen georganiseerd voor een grote groep leraren, die erg positief zijn ontvangen volgens de evaluatieformulieren. De trainingen zijn praktisch en direct toepasbaar in hun dagelijkse werk, wat echt waardevol is. Daarnaast is er een campagne gelanceerd voor ouders, op maat gemaakt voor alle scholen en in verschillende varianten. Er zijn echter twee risico's geïdentificeerd: de vele personeelwisselingen op scholen en het risico dat dit thema niet stevig genoeg verankerd wordt in het schoolbeleid. Hier gaat men op regionaal niveau verder mee aan de slag om beter te verankeren. Het bevorderen van ouderbetrokkenheid draagt enorm bij aan inclusieve samenwerking en de ontwikkeling van kinderen. Samenwerken, informatie delen en gezamenlijk zorgen voor een optimale ontwikkeling van het kind staat centraal. Het maakt ouders en school samen verantwoordelijk, waarbij iedereen vanuit zijn eigen expertise een waardevolle bijdrage levert. Bovendien zorgt het ervoor dat kinderen een goede ontwikkelingsweg doorlopen, wat essentieel is voor een duurzame start op de arbeidsmarkt.



2.7 Financieel Fit Rivierenland

Het samenwerkingsverband heeft vijf jaar bestaan en diverse goed bezochte regionale bijeenkomsten georganiseerd over financiën en rondkomen. Deze bijeenkomsten, afgestemd op de behoeften van inwoners en partners in overleg met uitvoerende professionals, waren gericht op een brede doelgroep. Er is intensief overleg geweest met gemeenten over aansluiting bij de NL Schuldhulproute, wat resulteerde in de aansluiting van diverse gemeenten in Regio Rivierenland. Niet alle gemeenten hebben zich aangesloten. Ook is er ondanks interesse geen structurele financiële bijdrage van gemeenten gekomen; deze beslissing blijft bij de gemeenten liggen.

Door de coronapandemie konden er in 2021 minder fysieke bijeenkomsten plaatsvinden. In 2022 zijn er extra veel bijeenkomsten geïnitieerd en uitgevoerd om dit goed te maken. Er is ook energie gestoken in een extra uitgebreid magazine en andere PR-activiteiten.



2.8 Regionale Woonmonitor Rivierenland

De regionale woonmonitor Rivierenland is ontwikkeld en online beschikbaar. Deze tool wordt breed gebruikt en gewaardeerd en speelt een cruciale rol bij het adaptief programmeren van de woningbouwopgave in Rivierenland. De Woonmonitor draagt bij aan de ambitie 'versterken sociaal kapitaal'. Dankzij de inzichten in de regionale woningmarkt kunnen gemeenten, woningcorporaties en marktpartijen hun woonbeleid beter afstemmen op de actuele vraag. We zien dat hierdoor de focus op en het gesprek over de huisvesting van mensen met een beperkt inkomen en specifieke aandachtsgroepen zoals arbeidsmigranten wordt gefaciliteerd.

Het project is tot stand gekomen in samenwerking met alle Rivierenlandse gemeenten en woningcorporaties, en heeft brede betrokkenheid van actieve marktpartijen in de regio.



2.9 Beheerstichting Huisvesting Arbeidsmigranten Regio Rivierenland

Het project arbeidsmigranten heeft geresulteerd in een uitvoeringsprogramma dat gemeenten op hun eigen tempo kunnen implementeren om goede huisvesting voor arbeidsmigranten te bieden. Naast het uitwerken van beleid zijn er afspraken gemaakt met marktpartijen, zoals werkgevers en huisvesters van arbeidsmigranten, in de vorm van een convenant. Daarnaast is er een app ontwikkeld voor arbeidsmigranten, die hen in hun eigen taal voorziet van belangrijke informatie over wonen, werken en leven in Nederland, Regio Rivierenland en de gemeenten. De specifieke implementatie per gemeente is nog vormende.

Hoofdstuk 3

Resultaten Programmalijn Fruit



Onze regio is een vruchtbare delta met een (economisch) DNA gevormd door tuinbouw, logistiek, het unieke dijkenlandschap en een rijke cultuurhistorie. De term 'Fruit' in deze programmalijn staat symbool voor onze tuinbouw, agrologistiek en toerisme.

Met deze programmalijn richten we ons specifiek op het midden- en kleinbedrijf, om hen voor te bereiden op een toekomstbestendige economie. Dit doen we middels elf uiteenlopende projecten.

De Regio Deal geeft een gerichte impuls aan zowel technische als sociale innovaties binnen de agribusiness, recreatie en toerisme en transport & logistiek. Die innovaties verslimmen en versterken de economische sectoren. Onze doelstelling is dan ook weer een stap dichterbij gekomen.

Daarnaast is de technologische kennis en duurzaamheidsexpertise in deze sectoren aanzienlijk toegenomen dankzij deze projecten. We zien dat we dankzij de Regio Deal goede stappen hebben gezet op de beoogde resultaten in deze programmalijn en de overkoepelende doelstelling.



DOELSTELLING

We zijn een slimme regio. Door het (economisch) verslimmen, versterken en verduurzamen van de tuinbouwsector, (agro)logistiek en de sector recreatie en toerisme.



Beoogde Resultaten	Behaalde Resultaten	Project(en)
De duurzame economische structuur van de regio is versterkt en er zijn 10 RIF projecten uitgevoerd met minstens 4 miljoen aan private investeringen	1. 25 RIF projecten met meer dan 4 miljoen private investeringen	3.1 3.8
	2. Cirtex circulair centrum voor textielverwerking is opgericht	3.9
	3. Gerichte investeringen in het versterken van netwerken, investeringen in biodiversiteit in dorpskernen en in het buitengebied	
Regionale beleving: Minimaal 2 iconische toeristisch recreatieve projecten met mogelijke afzet van streekproducten bij consumenten	1. Twee regionale musea die zich hebben doorontwikkeld op verschillende domeinen	3.2 3.3
	2. Belevispark omtrent Fruitteelt tot stand gekomen, maar het park kan nog niet het gehele jaar geopend zijn	3.4 3.5 3.7
	3. Een recreatiepark aantrekkelijker gemaakt	
	4. Korte voedselketen opgericht, maar niet economisch haalbaar geweest door Covid-19 pandemie	
Regionale beleving: Minimaal 2 infrastructurele toeristische voorzieningen	1. Amsterdam-Rijnkanaal, kansrijke route opties onderzocht voor voet- en fietsverbindingen	3.5 3.6
	2. Kanorouteplan Linge 2.0	
	3. Regionale wandelroute (Betuwepad) uitgedacht en gerealiseerd	
Een start met een toekomstbestendige energie infrastructuur	1. Het smart grid glastuinbouw project is helaas niet van start gegaan 2. Via de RES is er een start gemaakt naar het leren van en mogelijk implementeren van aquathermie	4.5

Tabel 2: beoogde resultaten van programmalijn Fruit (bekijk de specifieke informatie per project voor meer informatie over wat er gedaan en bereikt is).

“Voor GeoFort is de Regio Deal een heel waardevol project dat diverse partijen uit de regio op een soepele manier met elkaar in verbinding brengt.

We zijn trots dat de Regio Deal ons heeft geholpen om innovaties over te brengen op een breed publiek. Dat doen we op de thema’s energietransitie, water, voedselinnovatie, klimaat en schaarse grondstoffen. Bij de afronding van de Regio Deal is dit alleen maar actueler en urgenter geworden.”

Enquête 2024, feedback GeoFort



3.1 Versterken Regionaal Investeringsfonds RIF

De RIF-projecten droegen bij aan de doelstellingen van de Regio Deal (verbrede welvaart: people, planet, profit) en bevorderden daarmee de regionale economische ontwikkeling op één of meer speerpunten. De projecten uit het regionaal investeringsfonds waren van grote regionale betekenis. Deze RIF-projecten stimuleerden ondernemerschap en samenwerking in de regio, met verschillende crossovers zoals FruitTechcampus, Betuwepad, Smart Grid Brakel en Voedselbos Betuwe. [Zie het weboverzicht](#), en klik op 2021. Er zijn 25 projecten afgerond met een beschikt bedrag conform subsidie van € 1.796.682 en totale private investeringen op basis van conform beschikking kwam neer op € 8.109.105. De projecten van het RIF hadden ook weer een impact op de beoogde resultaten van programmalijn Fruit.



3.2 Streeckerij De Betuwe

Streeckerij De Betuwe is een belevenispark voor jong en oud, gericht op fruitteelt. Dankzij de Regio Deal is de ontwikkeling versneld, met nieuwe infrastructuur voor horeca en retail, zoals riolering en stroomvoorzieningen. Ook is er een speeltuin aangelegd. Het park biedt niet alleen een toeristische attractie, maar introduceert consumenten ook aan de duurzame productie van regionale streekproducten en fruitteeltkennis. Daarnaast kunnen andere regionale ondernemers hun streekproducten bij Streeckerij De Betuwe verkopen. Het park is nog niet in staat om jaarrond open te zijn, maar dit is wel een doel voor de toekomst waar ze aan werken.

Concreet heeft het project opgeleverd:

1. Economische versterking
2. Culturele integratie
3. Toeristische aantrekkelijkheid
4. Samenwerking en netwerkvorming





3.3 Toeristisch recreatieve doorontwikkeling slot Loevestein en Munnikenland

Bij Slot Loevestein en Munnikenland zijn meerdere ontwikkelingen mogelijk gemaakt door de Regio Deal.

Masterplan en onderzoek

Het Regio Deal overstijgende doel is om Rijksmuseum Slot Loevestein en het Natura-2000 gebied Munnikenland integraal te ontwikkelen met aandacht voor natuur, water en cultuur. Het project versterkt de cultuurhistorische en landschappelijke kwaliteiten van het Munnikenland en creëert een aantrekkelijk bezoekerscentrum met meer recreatieve voorzieningen. De Regio Deal was cruciaal voor de start van dit grotere project, waarvan het integraal masterplan in 2024 werd gepresenteerd.

Riviercruisemarkt

Loevestein heeft door aanpassing van de bestaande aanlegsteiger deze geschikt gemaakt voor het aanleggen van de huidige schepen binnen deze branche. Het aantrekken van de riviercruisemarkt heeft geleid tot een samenwerking met Tauck Riviercruises, resulterend in 21 bezoeken en ongeveer 2.100 extra bezoekers in 2024. Dit maakt de regio zichtbaarder voor toeristen, met ondersteuning van de gemeenten in de Vestingdriehoek.

MIVA-brug

Een MIVA-brug maakt het museum toegankelijker voor mensen met een lichamelijke beperking. De brug wordt in 2024 gerealiseerd.

Tijdelijke voorzieningen

Slot Loevestein heeft sinds 2020 de museumstatus en is onderdeel van de Erfgoedwet. Commerciële verhuur is verplaatst naar tijdelijke voorzieningen, wat de commerciële inkomsten en regionale beleving stimuleert.





3.4 GeoFort Educatief Powerhouse

GeoFort is een interactief museum over de toekomst van de planeet aarde voor kinderen van 4 tot 104 jaar. In deze tijden van transitie is het cruciaal dat mensen op een positieve manier kennismaken met duurzame mogelijkheden. Dankzij de Regio Deal zijn er nieuwe educatieve onderdelen ontwikkeld, waardoor GeoFort kon opschalen. Denk bijvoorbeeld aan een klimaatdoolhof, een Serious Game Energietransitie, een lesmodule over waterkwaliteit, minecraftworkshops en een blote voetenpad over grondstoffen. De subsidie fungeerde als co-financiering en werd verviervoudigd.

Door de Regio Deal heeft GeoFort zich verder ontwikkeld als een iconische toeristische trekpleister in deze plattelandsregio. GeoFort vormt een unieke brug tussen cultuurhistorie, Unesco-erfgoed en moderne museale invulling, en speelt een belangrijke rol in toerisme en recreatie. Op 22 maart werd GeoFort door Regionaal Bureau Toerisme bekroond met de toerisme award 'Onderneming van het Jaar 2024'.

GeoFort is nu een sterk educatief centrum met gratis onderwijs voor leerlingen in de gemeente West Betuwe. De samenwerking met lokale scholen is versterkt doordat GeoFort gratis toekomstonderwijs biedt in de wintermaanden, wat 15 scholen benutten. Dit leidt tot nieuwe initiatieven met docenten en ouders, zoals kunstwedstrijden rondom recycling en het ontwerpen van koelteplekken in de buurt.



3.5 Rivierbeleving

Het project Rivierbeleving heeft inwoners en toeristen de mogelijkheid geboden om de Linge per kano te beleven, de haalbaarheid van een fiets- en voetverbinding bij het Amsterdam-Rijnkanaal onderzocht, en de recreatieve beleving bij de Zandmeren verbeterd. Hierdoor is de aantrekkelijkheid van de regio voor waterrecreatie toegenomen.

Deelproject: verbinding Amsterdam-Rijnkanaal

De gemeenten Tiel en Neder-Betuwe willen een nieuwe voet- en fietsverbinding over het Amsterdam-Rijnkanaal ten zuiden van de A15 realiseren. Deze verbinding is een ontbrekende schakel in het fietsnetwerk langs de Waal en biedt een impuls voor mobiliteit en recreatie. Ingenieursbureau Iv-Infra heeft de haalbaarheid van deze verbinding onderzocht, waarbij vier concepten werden teruggebracht tot twee concrete opties. Beide routes leiden het verkeer via de kanaaldijk over de Prins-Bernhardsluis en worden als kansrijk beschouwd voor recreatie en fietskwaliteit.

Hoewel de varianten technisch haalbaar zijn, blijven er uitdagingen op het gebied van inpassing, toegankelijkheid, en verkeersveiligheid. Gesprekken met Rijkswaterstaat en andere stakeholders bieden aanknopingspunten voor oplossingen. De rapportage geeft aandachtspunten voor verdere uitwerking en een communicatie- en lobbytraject om draagvlak te creëren. De grootste uitdaging was het betrekken van belangrijke stakeholders, met name Rijkswaterstaat, wat door wederzijds begrip is gelukt.

Deelproject: kanorouteplan Linge 2.0

De Linge, van het Amsterdam-Rijnkanaal bij Tiel tot Gorinchem, is ideaal om te kanoën, maar heeft beperkte rustpunten. In overleg met gemeenten, Waterschap Rivierenland, kanoverenigingen en verhuurders zijn zeven nieuwe locaties geselecteerd en goedgekeurd voor nieuwe kanosteigers. Op één locatie is ook een trailerhelling voor kleine bootjes gerealiseerd. Voor de gebruikte oevergebieden heeft de gemeente Buren compensatiegrond beschikbaar gesteld voor een natuurvriendelijke oever.

Informatieborden bij de voorzieningen geven details over de afstand naar de volgende rustplek en aanwezige faciliteiten. Bureau Toerisme verzorgde promotie en marketing, ontwikkelde een beeldmerk en koos de naam 'Peddelroute' voor kanoërs, kajakkers en suppers.

Deelproject: gebiedsontwikkeling de Zandmeren

Het recreatiegebied De Zandmeren is nu aantrekkelijker met een nieuwe trekveer voor een rondwandeling van 5 km, opgeknapt entree, vernieuwde zandstranden, voetpaden, een duikplatform, beachvolleybal- en beachvoetbalvelden. Ook zijn er maatregelen tegen blauwalg genomen en is er nieuw meubilair geplaatst. Een grote speeltuin en frequent overleg met ondernemers en betrokkenen hebben de visie en inrichting verfijnd.



3.6 Doorontwikkeling regionale routenetwerken Rivierenland

Een meerdaagse wandelroute is gerealiseerd om de Betuwe op de landelijke kaart te zetten (Betuweroute). Het bestaande wandelnetwerk Rivierenland is omgevormd tot een hybride wandelkeuzenetwerk. Er zijn 3 nieuwe routes toegevoegd en de klompenpaden zijn geïntegreerd. Het netwerk telt nu 30 startpunten, elk voorzien van vernieuwde informatiepanelen met een fris kaartbeeld. In 2022 zijn routeapps ontwikkeld die routes, POI's en praktische informatie bieden, gericht op fiets- en wandelliefhebbers.



3.7 Puur Betuws: distributie lokale streekproduct

Er is Regio Deal subsidie ontvangen om de duurzaamheid van de innovatie van Puur Betuws te ondersteunen. De volgende subdoelen zijn gerealiseerd:

- oprichting van een coöperatie voor een korte voorzieningsketen (circulair, sociaal/ inclusief, duurzaam/ecologisch) van streekproducten in Rivierenland
- ontwikkeling van een netwerk van producenten en afnemers
- uitbreiding van het platform voor directe verkoop
- promotie van streekproducten
- distributiesysteem met lokale hubs
- leasing van elektrische voertuigen en inzet van werkzoekenden
- educatieve bijeenkomsten

Het doel was om een korte voedselvoorzieningsketen op te richten voor de business to business (B2B) markt en om minimaal 5fte chauffeurs duurzaam aan het werk te krijgen in de thuisbezorgservice.

In 2020 startte Puur Betuws helaas net voor de Covid-19 pandemie en de daaropvolgende lockdown, waardoor de B2B omzet vrijwel nihil was. Na een strategische koerswijziging richtte Puur Betuws zich op de B2C markt door streekpakketten te verkopen. Desondanks bleven de verwachte omzetdoelen voor 2021 en 2022 buiten bereik. Hierdoor kon Puur Betuws ook niet voldoen aan de doelstelling om minstens 5 chauffeurs duurzaam werk te bieden. De omzet van Puur Betuws bleef fors achter bij de kosten, wat leidde tot de vroegtijdige beëindiging van het project.



3.8 De Fruitmotor

Gonzend Rivierenland realiseert een aanpak voor het ontwikkelen van biodiverse structuren en het realiseren ervan in samenwerking met alle streekholders. De duurzame economische structuur van de regio is versterkt door gerichte investeringen in de sectoren agrifood, toerisme en recreatie en logistiek. Er zijn gerichte investeringen gedaan in het versterken van netwerken, investeringen in biodiversiteit in dorpskernen en in het buitengebied. En er is een structurele samenwerking tot stand gekomen tussen de diverse stake- en streekholders, die ook na de Regio Deal periode verder gaat. De realisatie is in volle gang!



Zorg voor Bloemen. Verslimmen, versterken en verduurzamen van de tuinbouwsector/fruitteelt: deze ambitie is met Zorg voor Bloemen niet gerealiseerd. Wel zijn er veel lessen te trekken hoe dit in toekomstige projecten beter gerealiseerd kan worden.

Coöperatieve Bottellijn. Het haalbaarheidsonderzoek is gerealiseerd. Een coöperatieve bottellijn is haalbaar. De resultaten van het haalbaarheidsonderzoek zijn gedeeld binnen Voedselstation.



3.9 Circulaire economie

De businesscase voor het textielcentrum heeft geleid tot de oprichting van Cirtex. AVRI, 2Switch en Werkzaam Rivierenland bundelen sinds 2021 hun krachten binnen deze coöperatie Cirtex. Samen vormen ze een sterke alliantie die jaarlijks ongeveer 1,8 miljoen kilo textiel verwerkt, ingezameld door circa 100.000 huishoudens. Hun missie? Het transformeren van lokale textielafvalstromen naar een duurzaam en circulair systeem binnen onze regionale textielketen. Een belangrijke mijlpaal is de oprichting van werkplaatsen voor mensen met een afstand tot de arbeidsmarkt. Daarnaast is er meer lokale betrokkenheid bij textiel door middel van inzameling en verwerking binnen de regio. Dit project geeft oud textiel een tweede leven. Cirtex blijft operationeel en zal haar activiteiten voortzetten.



Het Betuws Circulair deelproject was gericht op het ontwikkelen van lokale grondstoffen naar nieuwe circulaire toepassingen, zoals in de fruitteelt (voor wind- en geluidsreductie) en de openbare ruimte (zoals banken, bushaltes en beschoeiingen). Het initiatief 'De Pleintjes van Morgen' en de overleggen met gemeenten hebben waardevolle inzichten opgeleverd voor verdere onderzoek naar bredere toepassingen van circulaire producten. Er zijn 8 ontmoetingsplekken gecreëerd waar producten en educatie samenkomen, en door samenwerking met ketenpartners is ook werkgelegenheid gestimuleerd.

Het deelproject 'Betere Bodem Betuwe' heeft vertraging opgelopen vanwege een late goedkeuring van de ODR om een pilot met GFT uit te voeren. De kwaliteit van het tuinafval bleek niet voldoende voor de benodigde resultaten en het bleek ook zeer arbeidsintensief. Desalniettemin heeft het project waardevolle inzichten opgeleverd die van belang zijn voor het herzien van beleidskaders voor het inzamelen van afval bij de inwoners.

Op de lange termijn hebben deze projectontwikkelingen een (in)direct effect op de algehele welvaart in de regio. Ze dragen bij aan werkgelegenheid voor mensen met een afstand tot de arbeidsmarkt en hebben geleid tot nieuwe kennis die gedeeld kan worden met partners binnen en buiten het Avri-netwerk.

Hoofdstuk 4

Resultaten Programmalijn Delta



Delta vertegenwoordigt het unieke rivierenlandschap en de logistieke kansen die het biedt. Rivierenland wordt echter steeds meer geconfronteerd met de effecten van klimaatverandering. Voor de regio, en vooral het tuinbouwcluster, vormen waterbeschikbaarheid, schommelende waterstanden en verdroging steeds grotere uitdagingen.

Binnen de programmalijn Delta ligt de focus enerzijds op het realiseren van een optimale aansluiting tussen de beschikbare hoeveelheid water en de waterbehoefte van bestaande functies op korte termijn. Dit wordt bereikt door de watervraag van deze functies beter af te stemmen op de waterbeschikbaarheid en door de samenwerking en het waterbewustzijn van alle betrokkenen te verbeteren. Anderzijds worden de kwetsbaarheden in het watersysteem in kaart gebracht en worden oplossingen verkend om op de middellange en lange termijn de inrichting en watervraag van functies, met name in de tuinbouw, beter te laten aansluiten op het beschikbare watersysteem.

Voor de energietransitie richt de Regio Deal zich binnen de programmalijn Delta op versterkte samenwerking tussen de betrokken partijen en het vergroten van het maatschappelijke draagvlak, met speciale aandacht voor inclusie. Daarnaast zet de Regio Deal zich in voor het realiseren van de Gelderse ambitie van 55% CO₂-reductie, en het bevorderen van warmte- en innovatieprojecten.

Juist in onze regio zijn water en energie ontzettend belangrijke thema's. In de zes projecten zijn er goede resultaten gehaald om meer klimaatbestendig te worden. We zien dat we dankzij de Regio Deal goede stappen hebben gezet op de beoogde resultaten in deze programmalijn en de overkoepelende doelstelling.



DOELSTELLING

Het realiseren van een duurzame klimaatbestendige regio op het gebied van waterbeschikbaarheid en energietransitie, door het versnellen van innovatie op het gebied van duurzame energie en CO₂-reductie, betere samenwerking tussen alle betrokkenen, een optimale waterinrichting, het vergroten van het maatschappelijk draagvlak en het voorkomen van energiearmoede.

Beoogde Resultaten	Behaalde Resultaten	Project(en)
Versnelde uitvoering van de Regionale Adaptatie Strategie	1. Klimaatbuffers aangelegd als ook natuurvriendelijke gebiedsinrichtingen	4.1
	2. Samenwerkingsagenda Boven-Linge opgeleverd	4.2
	3. Verschillende gemeenten hebben lokaal klimaat-adaptieve maatregelen uitgevoerd	4.3
	4. Manifest opgesteld ter bevordering en bewustwording van groen blauwe dooradering in de regio	4.4
Vergroten van het draagvlak voor de energietransitie	1. RES Rivierenland heeft verschillende RES doelen weten te versnellen m.b.t. de toekomstige energietransitie in de regio	4.5
Het sluiten van een warmteovereenkomst	1. Warmtepilot Enspijk biedt praktijkervaring met aquathermie	4.5
Bijdragen aan 55% CO ₂ -reductie via de RES	1. Het project 'Kansen voor Water' heeft inzicht gegeven in hoe bedrijven kijken naar modal shift en hun terughoudendheid om te veranderen. Biedt toekomstige kansen voor CO ₂ -vermindering.	4.6

Tabel 3: beoogde resultaten van programmalijn Delta (bekijk de specifieke informatie per project voor meer informatie over wat er gedaan en bereikt is).

“De klimaatadaptieve projecten die we dankzij de Regio Deal in de gemeenten hebben gerealiseerd, dienen als versnelling en voorbeeld voor de andere stappen die we gaan maken.”

Albert-Jan Oevering, Versnelling Klimaatadaptatie gemeenten



4.1 Waterbeschikbaarheid Rivierenland

Dankzij een bijdrage vanuit de Regio Deal FruitDelta zijn er versneld drie klimaatbuffers aangelegd met een totaal oppervlak van 4,9 hectare langs de Maurikse Wetering in de gemeente Buren. Deze klimaatbuffers hebben de sponswerking van het watersysteem verbeterd en de piekafvoer van de Maurikse Wetering afgevlakt.

De gebieden zijn natuurvriendelijk ingericht, met natuurvriendelijke oevers, vispaaiplaatsen, plasdras zones en bossages. Dit trekt diverse flora en fauna aan en vergroot de biodiversiteit. Er zijn bijvoorbeeld beschutte waterpartijen aangelegd waar vissen en amfibieën kunnen schuilen en paaien. Bovendien is het landschap aantrekkelijker geworden door de variatie in hoogtes, struiken en bomen.



4.2 Samenwerkingsagenda Boven-Linge

De Boven-Linge stroomt door vijf gemeenten en is een belangrijke identiteitsdrager voor het rivierengebied. De rivier is cruciaal voor de wateraan- en afvoer en wordt beheerd door Waterschap Rivierenland. Hoewel diverse partners investeren in de Lingezone, gebeurt dit niet altijd synchroon, waardoor belangrijke koppelkansen worden gemist.

Om gezamenlijk te werken aan een duidelijke toekomstvisie, stellen we een integraal plan op om de Boven-Linge als herkenbare, landschappelijke en recreatieve drager van het Rivierengebied te maken. Door als 'één overheid' te opereren, kunnen we beter inspelen op de wensen en behoeften van burgers en ondernemers met betrekking tot koppelkansen en overheidsparticipatie.

Door gezamenlijk actie te ondernemen, voorkomen we hoge financiële en maatschappelijke kosten op de lange termijn en dragen we bij aan de versterking en duurzame ontwikkeling van de regio. Het is essentieel om minder kwetsbaar te worden voor klimaatverandering.

Ambitie & Samenwerking Boven-Linge

1. Er is een plan met een beknopte samenhangende en beeldende analyse (historie, ruimtelijk, beleid)
2. Er is een visualisatie van de hoofdstructuur Boven-Linge en samenhangende regionale Ambitie (ontwikkeldoelen, koers en bouwstenen)

In het plan zijn de gezamenlijke ambities van betrokken partijen geformuleerd voor de Boven-Linge. Het plan geeft kaders en input voor bijvoorbeeld omgevingsvisie, gebiedsprocessen en afzonderlijke uitvoeringsprojecten.

Strategische uitvoeringsagenda

Er is een samenwerkingsagenda met projecten- en kanskaart. De strategische agenda geeft inzicht in de opgaven per traject (bijvoorbeeld per gemeente). Dit om gewenste samenhang te creëren en combinatie van meerdere opgaven te bewerkstelligen.



4.3 Versnelling klimaatadaptatie

Zowel lokaal als regionaal zijn belangrijke stappen gezet om klimaatadaptatie te versnellen.

Versnelling klimaatadaptatie West Betuwe Een groot deel van de Rijnstraat/Randweg is afgekoppeld, waardoor regenwater nu in de bodem infiltreert of vertraagd naar het oppervlaktewater wordt afgevoerd. Daarnaast is er minder verharding aangebracht, wat meer groei ruimte voor bomen en betere infiltratie van regenwater mogelijk maakt. Afkoppelen staat hoog op de politieke agenda en is opgenomen in het gemeentelijk water- en rioleeringsbeleidsplan, en maakt deel uit van het klimaatbeleid en -visie.

Versnelling klimaatadaptatie Neder-Betuwe In de gemeente Neder-Betuwe zijn drie woonwijken klimaatbestendig gemaakt, waardoor wateroverlast, droogte en hittebestendige plekken zijn aangepakt. Over de genomen maatregelen is een voorlichtingsboekje gemaakt, dat regionaal is gedeeld tijdens bijeenkomsten van het RAS. Hierdoor is de voorlichting en uitstraling van de klimaatdoelstellingen in de regio versterkt.

Versnelling klimaatadaptatie Tiel Dankzij extra maatregelen zoals wateropvang en waterdoorvoer, zullen bewoners in de binnenstad geen wateroverlast meer ervaren wanneer het rioolstelsel volledig is vervangen.

Versnelling klimaatadaptatie Zaltbommel Er is een waterberging aangelegd voor de afvoer van hemelwater aan de Gisbert Schairtweg en P.M. Winkstraat, wat bijdraagt aan een robuuster en klimaatadaptief watersysteem en toekomstige wateroverlast voorkomt. Daarnaast is het Schootsveld heringericht als een groene, koele plek, wat de biodiversiteit vergroot en rekening houdt met het cultuurhistorisch erfgoed van de locatie.

Versnelling klimaatadaptatie Culemborg

Op het bedrijventerrein Povijen is een herinrichting uitgevoerd vanwege slechte klimaat-testresultaten. Op Povijen Noord aan de Costerweg is parkeerterrein omgevormd tot waterberging met een biodiverse groene omgeving. De wandelmogelijkheden tussen de aangrenzende woonwijk en het buitengebied zijn hiermee verbeterd. Door hier waterberging aan te leggen wordt de kwetsbaarheid voor wateroverlast van het hele noordelijke deel van het bedrijventerrein sterk verminderd. Het terrein rondom de waterberging is biodivers ingericht.

Voor Culemborg zijn twee projecten opgenomen:

1. Klimaatadaptatie bedrijventerrein Culemborg
2. Klimaatadaptatie Culemborg binnensluis - Het Joch

Versnelling klimaatadaptatie West Maas en Waal

De klimaatadaptatieve herinrichting van dropsenteer in Wamel is uitgevoerd en opgeleverd volgens het oorspronkelijke idee en plan. Dit project omvatte diverse klimaatadaptatieve verbeteringen en aanpassingen. Omdat dit project een mooi voorbeeld is geworden van succesvolle klimaatadaptatie, wordt het nu besproken in de reguliere maandelijkse klimaatadaptatie-overleggen van gemeenten in de regio. De ervaringen en resultaten van Wamel dienen als inspiratie en leidraad voor vergelijkbare projecten in andere dorpen en steden, waarbij de nadruk ligt op duurzaamheid en verbetering van de leefomgeving. De oplevering van dit project markeert een belangrijke stap in de ontwikkeling en verfraaiing van Wamel.



4.4 Versterking landschap & biodiversiteit

Het strategiedocument voor Landschap en Biodiversiteit, genaamd 'Gonzend Rivierenland', is opgesteld met een kansenkaart voor de Regio Rivierenland. Hiervoor zijn verschillende inspiratiesessies georganiseerd om een intergemeentelijk regionaal netwerk voor kennisdeling en uitwisseling op te bouwen.

In samenwerking met De Fruitmotor is het Manifest Gonzend Rivierenland opgesteld om biodiversiteit en landschap prominenter op de agenda van de regio te zetten, wat succesvol is gebleken.

Er is gestart met gebiedsuitwerking en enkele projecten, allemaal ter bevordering van de groenblauwe dooradering van de Regio Rivierenland.



4.5 Versnelling RES

Het project Versnelling RES had als doel om:

- de energietransitie in Rivierenland te versnellen door toepassing van alternatieve warmtetechnieken zoals aquathermie
- innovaties aan te jagen
- draagvlak te verbeteren door inzicht te bieden in duurzame opwekking
- energiearmoede te voorkomen.

Daarnaast willen we de algemene RES-afspraken voor het opwekken van duurzame energie uit zon en wind realiseren. Het project is opgedeeld in vier deelprojecten, die hieronder worden toegelicht.

Versnelling RES Deelproject: Community Hub

Met dit deelproject maakten we een Community Hub voor inwoners om hen te informeren, betrekken en raadplegen over de energietransitie op straat-, buurt- en dorps-/stadniveau. Met ondersteuning van ESRI, provincie Gelderland en Energie Samen Rivierenland is een digitale omgeving gebouwd waarin projectinformatie over wind- en zonprojecten beschikbaar is.

Het Energieportaal wordt in 2024 voortgezet en uitgebreid met een warmtemodule zodra voldoende data over de warmtetransitie beschikbaar is. Het portaal biedt ook mogelijkheden voor uitbreiding met modules over netcapaciteit en smart energy grids.

Versnelling RES Deelproject: Living Labs & Innovatie proeftuinen

We organiseerden living labs en Innovatie proeftuinen. De deelnemers hadden goede en relevante cases en waardeerden het programma met een 8,4. Door deze editie en de interactieve bijeenkomsten beseffen bestuurders en stakeholders dat out-of-the-box samenwerking essentieel is om de RES-doelen te behalen. Dit moet verder worden gestructureerd. Diverse actoren werken aan de randvoorwaarden voor continuering. De belangrijkste aanbevelingen zijn:

- Continuëren van de Stuurgroep Innovatieversneller Rivierenland om voortgang en professionalisering te bevorderen.
- Ondersteunen van bestaande cases om ondernemers verder te helpen.
- Structureel beleggen van regie en organiserend vermogen.
- Gezamenlijk zoeken en structureren van financiering voor zowel de korte als de lange termijn (minimaal 3 jaar).

Versnelling RES Deelproject: bestrijden Energiearmoede

Dit project begon in 2021 met de voorbereiding van een webinar over energiearmoede op 27 mei. In 2022 volgden twee werkbijeenkomsten voor gemeentemedewerkers van het duurzaamheids- en sociale domein. Hier werden maatregelen verkend om energiearmoede te voorkomen, in samenwerking met regionale initiatieven zoals het Energieloket Rivierenland en Schuldhulpmaatje.

De Energiebank Rivierenland werd opgericht om huishoudens in armoede via goedkope huurkoopleningen te helpen investeren in bijvoorbeeld het vervangen van energielurpend witgoed, zonnepanelen, woningisolatie of deelname aan een collectief warmteproject.

In 2022/2023 werden formele zaken geregeld, zoals de registratie van de stichting en het openen van een zakelijke bankrekening. Lokale kranten riepen op om energietoeslagen te doneren aan de Energiebank, wat de eerste inkomsten opleverde. Daarnaast werden fondsen aangevraagd bij het duurzaamheidsfonds van energiecoöperatie Betuwe-wind.

De Energiebank werkt samen met EnergieVitaal Rivierenland. EnergieVitaal onderzoekt eerst de mogelijkheden binnen gemeentelijke voorzieningen, waarna de fondsen van de Energiebank Rivierenland aanvullend zijn.



Versnelling RES Deelproject: thermische energie uit oppervlaktewater

Rivierenland heeft veel kleine kernen en weinig grote warmtebronnen. Om te voorkomen dat volledig elektrische oplossingen de norm worden, onderzoekt dit project alternatieve warmtebronnen zoals aquathermie. De warmtepijot Enspijk bood praktijkervaring. Een kenniskring werd opgezet voor leerervaringen en inzichten werden gedeeld met een brede groep geïnteresseerden binnen en buiten de regio. Instrumenten zijn ontwikkeld om de relatie tussen warmte en elektriciteitsverbruik te verduidelijken.

Concrete resultaten:

- Onderzoek 'Aquathermie uit de Linge voor Enspijk' door DNV/Rinver
- Filmpje over Duurzame Warmte Enspijk
- Warmtegame Rivierenland
- Kennisuitwisselingen tijdens Regio Deal dagen en raadsbijeenkomsten

Betrokken partners zetten hun samenwerking voort met een integrale financieringstafel. Adviesbureau Innoforte heeft begin 2024 een technisch conceptontwerp opgesteld. De benodigde investeringen zijn uitdagend maar representatief voor kleine kernen. De financieringstafel zoekt naar oplossingen voor collectieve duurzame warmtevoorzieningen en maakt een overzicht van de belangrijkste financiële opties.

Voor twee extra pilots, gefinancierd met middelen toegekend in juli 2023, zijn de eerste stappen gezet. De uitvoering start in 2024. De leeromgeving wordt voortgezet en gefaciliteerd door RES FruitDelta Rivierenland onder het Nationaal Programma Lokale Warmte.



4.6 Multimodaal vervoer: Kansen voor water

Transport in Nederland gebeurt nog steeds voornamelijk per truck, met druk bereden wegen. De Gelderse corridor, onderdeel van Logistics Valley, biedt unieke mogelijkheden voor multimodaliteit dankzij de ligging langs snelwegen, rivieren en containerterminals zoals CTU op Medel/Tiel. Zowel Nijmegen als Tiel zijn belangrijke knooppunten in de goederenvervoercorridors Oost en Zuid (MIRT Ministerie I&W). Toch blijven verladers en logistiek dienstverleners vasthouden aan wegtransport, waarschijnlijk door een gebrek aan bewustwording van alternatieven, mede gestimuleerd door wegvervoerders die niet willen veranderen. Vooral de MKB-ondernemers in onze regio hebben hulp nodig. Een modal shift van weg naar water is mogelijk dankzij de beschikbare waterwegen en terminals, wat de druk op de snelwegen A15 en A2 vermindert en bijdraagt aan CO₂-reductie.

Resultaten:

- Kansen voor Water heeft bewustwording gecreëerd voor containervervoer via water als alternatief voor wegtransport.
- Er zijn 153 bedrijven telefonisch benaderd, maar zonder interesse.
- Met 70 bedrijven is gesproken over Kansen voor Water.
- De NewWays maturity-scan bleek niet goed inzetbaar, zelfs na een nieuwe poging, en werd slechts door 4 bedrijven gebruikt.
- Uiteindelijk zijn toch 4 bedrijven actief containers over water gaan vervoeren.

Het project 'Kansen voor Water' heeft inzicht gegeven in hoe bedrijven kijken naar modal shift en hun terughoudendheid om te veranderen. Het bewustzijn is vergroot, vooral bij kleine bedrijven, maar de stap naar actie blijkt moeilijker dan verwacht. Het vraagt een lange adem.

Hoofdstuk 5

Resultaten Programmalijn Samen

We willen een regio zijn en blijven die zelfredzaam en weerbaar is. Versterking is hiervoor nodig in de samenwerking. We zien dat we dankzij de Regio Deal goede stappen hebben gezet op de beoogde resultaten in deze programmalijn en de overkoepelende doelstelling.



DOELSTELLING

Een regio te zijn en te blijven die zelfredzaam en weerbaarder is, door het ondersteunen en versterken van de bestaande pentahelix governance en samenwerking.



Beoogde Resultaten	Behaalde Resultaten	Project(en)
Er is een gedegen samenwerkingsplan en werkwijze voor de inrichting van een regionaal toekomstfonds	1. Eerste samenwerkingsstructuur opgezet 2. Basis voor een mogelijk toekomstfonds gelegd wat verder zal ontwikkeld worden naar een regionale strategische investeringsagenda	5.1 5.5
Er ligt een herkenbare en gedragen Gebiedsagenda voor de regio en haar partners	1. De Gebiedsagenda heeft geholpen om vanuit een helicopterview verschillende beleidsopgaven en thema's met elkaar in verband te brengen. Niet alleen vanuit de overheid als speler, maar juist ook samen met partners vanuit de bestaande pentahelix samenwerking	5.1 5.4
Digitale burgerparticipatie wordt gestimuleerd	1. Leerkring voor ambtenaren m.b.t. burgerparticipatie gecreëerd	5.2
Er is een gezamenlijk regionaal proces met gemeenteraden	1. Griffiers van de deelnemende gemeenten hebben afgesproken om de betrokkenheid bij GR-en te vergroten, waarbij adoptiegriffiers en raadsrapporteurs zijn aangewezen om contact te onderhouden en informatie te delen	5.3

Tabel 3: beoogde resultaten van programmaliijn Delta (bekijk de specifieke informatie per project voor meer informatie over wat er gedaan en bereikt is).

“De Gebiedsagenda zelf is een manier om integraal (meer) te gaan werken. De start is gemaakt met behulp van de Regio Deal en wij gaan verder.”

Enquête 2024, feedback begeleidingsgroep Gebiedsagenda



5.1 Doorontwikkeling pentahelix Governance (onderdeel van Gebiedsagenda)

De samenwerkingsstructuur is zo opgezet dat het de werkwijze van de partners (de 5 O's) ondersteunt bij het werken aan de integrale opgaven in het gebied vanuit een gezamenlijke visie. Deze structuur biedt ruimte voor strategische en adaptieve actie, evenals het bespreken en oplossen van dilemma's. De basis is gelegd en de ontwikkeling van deze vorm van samenwerken als onderdeel van de Gebiedsagenda gaat door.



5.2 Versterking (digitale) Burgerparticipatie

Tussen 1 november en 31 december 2023 is het project Versterking Burgerparticipatie uitgevoerd. In 2022 en 2023 is een leerkring voor ambtenaren georganiseerd waarin kennis is gedeeld over onderwerpen zoals inwonersinitiatieven en jongerenparticipatie.

Bij de start van het project is geprobeerd aan te sluiten bij lopende programma's van het rijk en de provincie, waaronder het afgeronde landelijke programma Democratie in Actie eind 2021. In de provincie zou een leerkring met gemeenten uit de regio stoppen, maar deze activiteiten zijn voortgezet binnen dit project. De informele leerkring vergadert ongeveer 4 keer per jaar.

Middelen van het project zijn ingezet om de communicatie rond het participatieplatform in een van de gemeenten te versterken, wat resulteerde in een aanzienlijke toename van het aantal deelnemers door middel van een briefactie onder de inwoners.

Een uitdaging van dit project was het vormen van een stabiele groep ambtenaren vanwege personele wisselingen en interne onduidelijkheden over taken en posities op het gebied van participatie. Desondanks is het gelukt in 2023 een stabiele groep te vormen die regelmatig overlegt.



5.3 Samenwerkende Gemeenteraden

De samenwerking tussen gemeenteraden in Rivierenland heeft geleid tot meer tevredenheid over hun invloed op verlengd lokaal bestuur via de gemeenschappelijke regelingen (GR-en). Griffiers van de deelnemende gemeenten hebben afgesproken om de betrokkenheid bij GR-en te vergroten, waarbij adoptiegriffiers en raadsrapporteurs zijn aangewezen om contact te onderhouden en informatie te delen. Er wordt gewerkt aan het standaardiseren van taken voor raadsrapporteurs en het ontwikkelen van een gezamenlijke bestuurlijke aanpak voor GR-en. Verdere initiatieven omvatten het organiseren van regionale avonden en consultaties met raadsleden en het aanpassen van procedures aan de gewijzigde Wet gemeenschappelijke regelingen.



5.4 FruitDelta Gebiedsagenda

De werkwijze van de FruitDelta Gebiedsagenda 2.0 is erop gericht om als partners de verschillende opgaven in samenhang te bekijken. Daardoor komen we tot slimmere oplossingen en creëren we de synergie die onze aanpak nodig heeft om integraler te gaan werken per opgave. Daarbij hebben we oog voor ruimte die fysiek beschikbaar is. Ook kunnen we kansen en capaciteiten beter benutten en ontstaat flexibiliteit. Die is nodig om goed in te kunnen spelen op veranderende prioriteiten.

De agenda heeft inzicht gegeven in de missie, visie, doelen, integrale opgaven en oplossingsrichtingen voor een toekomst-bestendige regio. Het legt de basis voor regionaal samenwerken op complexe integrale opgaven. Dit is nodig om toekomstbestendig te zijn. De FruitDelta Gebiedsagenda speelt in op bestaande beleidsstrategieën en stelt doelen voor de lange termijn. De Gebiedsagenda heeft geholpen om vanuit een helicopterview verschillende beleidsopgaven te gaan benaderen.



5.5 Toekomstfonds

Als onderdeel van de Gebiedsagenda was een van de pijlers het opstellen van een zogenaamd Toekomstfonds. De insteek van dit fonds is om door middel van 'blended finance' toekomstige kansen op te pakken en toekomstige problemen op te lossen door de creatie van zichtbare financiële stromen binnen de regio. Er zijn vorderingen gemaakt om tot een toekomstig regionaal Toekomstfonds te komen.

1. Deskresearch verzameld
2. Informatiesessies + gesprekken partners
3. Start (extern) onderzoek Toekomstfonds/Gebiedsfinanciering/Blended Finance

Vanuit de Gebiedsagenda wordt dit project verder doorgezet om toe te gaan naar een Regionale Investeringsagenda.

Hoofdstuk 6

Resultaten rondom samenwerking



De rode draad door de Regio Deal FruitDelta Rivierenland is samenwerking en innoveren. In dit hoofdstuk kijken we wat de Regio Deal gebracht om de samenwerking te versterken.

6.1 Een sterkere relatie tussen Rijk en regio

Terugkijkend op onze Regio Deal kunnen we met trots en zekerheid aangeven dat we door nauwe samenwerking met het rijk onze ambities grotendeels hebben kunnen behalen. Deze nauwe gelijkwaardige samenwerking is van groot belang voor nu en in de toekomst. Oog voor onze regio, zowel in kracht als de kwetsbare kant, en het helpen verankeren van de samenwerking met nieuwe partners heeft ons enorm geholpen en heeft ons ook laten inzien dat wij elkaar nodig hebben. We hebben laten zien dat we als gelijkwaardige partners onze mooie regio kunnen laten groeien en innoveren.

Het bezoek van de minister van BZK (Hank Bruins Slot) en de minister voor Klimaat en Energie (Rob Jetten) heeft ons doen beseffen dat wij trots mogen zijn op deze regio waar mooie en soms ingewikkelde uitdagingen liggen. Door de meerdere Rijk Regio overleggen binnen de looptijd van de Regio Deal hebben wij een goede werkrelatie kunnen opbouwen op zowel ambtelijk als op bestuurlijk niveau. Hiermee is deze werkrelatie versterkt en geïntensiveerd.

De samenwerking tussen Rijk en Regio vraagt ook om onderhoud d.w.z korte lijnen, elkaar goed informeren en elkaar respecteren. Dat zal voor meer vertrouwen zorgen voor niet alleen nu, maar zeker ook voor in de toekomst.

6.2 Een sterkere samenwerking binnen onze regio

Een volmondig ja, klinkt uit de mond van vrijwel alle projectleiders: De Regio Deal heeft de bestaande relaties versterkt én er zijn nieuwe relaties ontstaan. Er worden veel prachtige voorbeelden genoemd waaruit dat ook blijkt.

Een kleine greep uit de vele voorbeelden:

- 'Sinds de Regio Deal is de samenwerking met S-TEC en FruitTech campus heel goed op gang gekomen. Dit heeft bijvoorbeeld geleid tot de hackathon 24 uur van Rivierenland.' *HUB Rivierenland*
- 'Dankzij de Regio Deal leerden we projecten kennen met gelijkwaardige doelen, zoals HUB Rivierenland en RMC.' *FruitTech Campus*

- ‘In Gonzend Rivierenland werken we op een prettige manier samen met de gemeentes aan een landschapsplan. We werken nu verder met (o.a.) de gemeentes aan het realiseren van de Landschapsmotor, een landschapsfonds om een biodivers Rivierenland handen en voeten te geven.’ *De FruitMotor*
- ‘We hebben via de Regio Deal kennism gemaakt met veel nieuwe bedrijven en instellingen. Zo hebben we de samenwerking gezocht met de Fruitmotor en met Slot Loevestein. Met Slot Loevestein hebben we samen een tentoonstelling ontwikkeld en promotie afgestemd.’ *GeoFort*
- ‘De relaties met bestaande partners zijn verder versterkt of geïntensiveerd. Daarnaast zijn er nieuwe contacten en relaties ontstaan dankzij de georganiseerde bijeenkomsten van de community of practice binnen de programmalijn Inclusief.’ *RW-POA Rivierenland*

De Regio Deal is een vliegwiel geweest in deze en vele andere samenwerkingen.

6.3 Hoe hebben we de samenwerking gestimuleerd?

Al bij de Regio Deal opdracht stond de oproep tot samenwerking centraal, het was uitdrukkelijk niet de bedoeling dat de projecten los zouden opereren. Dat gaf de richting weer en stimuleerde projectleiders om samenwerkingen op te zoeken.

Daarnaast organiseerden we een jaarlijkse Regio Deal dag waar projectleiders, overheden en andere stakeholders elkaar konden ontmoeten. Ook binnen programmalijnen ontmoetten ze elkaar in Communities of Practices. Dat alles zorgde voor mooie kruisverbanden en samenwerkingen die anders niet waren ontstaan.

In onze regio wordt sowieso al veel samengewerkt, maar de Regio Deal heeft dit echt verder verstevigd. Aan ons de taak om dit vast te houden!

“Ik zie dat de samenwerking tussen de gemeenten ook beter is geworden. Je merkt, omdat je samen werkt aan projecten, dat er meer begrip en bewustwording voor de ander is. Overheid, bedrijfsleven, onderwijs en groepen inwoners hebben elkaar echt nodig om verschil te kunnen maken. Dit werd ook duidelijk in de bijeenkomsten die regelmatig werden georganiseerd.”

Helga Witjes, Gedeputeerde Provincie Gelderland en voormalig lid stuurgroep Regio Deal



6.4 Regio Deal in de samenleving

Inwoners van Rivierenland profiteren direct van de Regio Deal, bijvoorbeeld door een nieuwe kanoroute of het Betuwepad. Of denk aan fruittelers die zich kunnen bijscholen bij de FruitTechCampus en scholieren kunnen deelnemen aan verschillende hubs.

We brengen dit graag voor het voetlicht door de resultaten te delen. Daarom hebben we tijdens de Nationale Kersenparty over de Regio Deal verteld. En belangrijker nog, sinds januari reist er een kunstwerk met 31 parels langs alle gemeentehuizen in Rivierenland, waarmee we de resultaten van de Regio Deal laten zien.

Hoofdstuk 7

Financieel overzicht



Voor Regio Deal FruitDelta Rivierenland heeft het Rijk 7,5 miljoen euro uit de regio envelop beschikbaar gesteld. Daarnaast heeft de Provincie Gelderland 3 miljoen euro geïnvesteerd. Deze bedragen vormen samen de subsidie van de Regio Deal die verstrekt zijn aan de verschillende projecten. Bedragen die ontvangen zijn door projecteigenaren kunnen daarmee bestaan uit een bijdrage vanuit de Rijksmiddelen en/of middelen die door de Provincie Gelderland beschikbaar zijn gesteld. De bijdrage van de provincie vormt samen met de overige regionale publieke cofinanciering de totale publieke cofinanciering. Conform de afspraken in het convenant moet er tegenover de besteding van de rijksmiddelen minimaal 7,5 miljoen publieke cofinanciering besteed worden gedurende de looptijd van de Regio Deal. De prognoses hiervoor zijn bij aanvang van de Regio Deal geschat op 12 miljoen.

De financiële verantwoording van de subsidie van het Rijk volgt het SiSa verantwoordingsproces. De gemeenten en gemeenschappelijke regelingen die een deel van de subsidie besteden verantwoorden dit ook via de SiSa indiening van hun organisatie, via SiSa tussen medeoverheden. Dit betekent dat de medeoverheden uiterlijk 15 juli 2024 de financiële verantwoording via SiSa hebben ingediend. Deze SiSa verantwoordingen neemt Regio Rivierenland één jaar later over in de eigen SiSa verantwoording naar het Rijk. Dit betekent dat de SiSa eindverantwoording van de Regio Deal subsidie plaatsvindt bij de SiSa indiening van jaarrekening 2024 in juli 2025. Voor de provinciale subsidie kan worden aangesloten bij de SiSa indiening en zal dezelfde financiële verantwoording gebruikt worden.

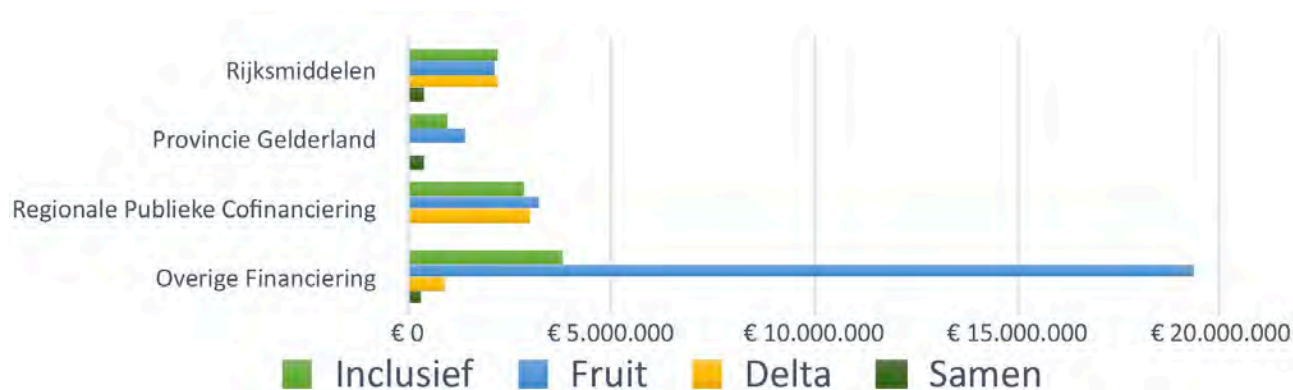
Hieronder zijn drie financiële overzichten weergegeven

- Overzicht 1 geeft totale opbouw van de Regio Deal middelen weer.
- Overzicht 2 laat de verdeling van de middelen over de vier programmalijnen zien.
- Overzicht 3 laat het percentage betaalde voorschotten zien (stand 31 december 2023).

Overzicht 1: Totale verdeling bij aanvang

Opbouw Middelen Regio Deal			
	Rijksmiddelen	Provincie Gelderland	Totaal
Projecten	€ 6.939.824	€ 2.885.992	€ 9.825.816
<i>Uitname BCF t.b.v. projecten</i>	€ 132.216		€ 132.216
Monitoring (integraal onderdelen van projecten)	€ 165.289		€ 165.289
<i>Uitname BCF t.b.v. monitoring</i>	€ 34.711		€ 34.711
Uitvoeringskosten	€ 186.017	€ 90.000	€ 276.017
<i>Uitname BCF t.b.v. uitvoeringskosten</i>	€ 38.983		€ 38.983
Reservering	€ 2.960	€ 24.008	€ 26.968
Totaal	€ 7.500.000	€ 3.000.000	€ 10.500.000

Overzicht 2: Totaal verdeling per pijler



Overzicht 3: Status betaling voorschotten (31 december 2023)

Totale middelen Regio Deal (bijdrage Rijk en Provincie)	Absoluut	%
Voorschotten betaald t/m 2023	€ 5.496.341	56
Laatste termijn en overig	€ 1.389.605	14
Projecten Regio Rivierenland (geen voorschot)	€ 2.939.870	30
Totaal projecten	€ 9.825.816	100

Realisatie subsidies

Op dit moment worden de financiële verantwoordingen van verschillende projecten nog beoordeeld en vastgesteld. We ontvangen nog de SiSa verantwoordingen van de medeoverheden via het CBS en bij een aantal projecten verwachten we nog de controleverklaring van de accountant. Hierdoor is nog geen definitieve realisatie beschikbaar. Omdat de vaststellingen nog niet definitief zijn, is de realisatie nog onzeker en presenteren we hier nog geen realisatiecijfers. De definitieve financiële verantwoording volgt zoals beschreven bij de SiSa verantwoording bij de Jaarrekening 2024 van Regio Rivierenland.

Hoofdstuk 8

Lessons Learned van de afgelopen Regio Deal



We zijn trots op de prachtige resultaten van onze projecten en programma's en op de versterkte samenwerking. Daarnaast hebben we ook veel geleerd van deze eerste Regio Deal, waarmee we een eventuele volgende Regio Deal ons voordeel willen doen. In dit hoofdstuk delen we onze Lessons Learned.

8.1 Wat hadden we nog beter kunnen doen om de samenwerking verder te versterken?

Projectleiders gaven ons het volgende mee:

- De evenementen om elkaar te ontmoeten, waren een succes. Dat mag vaker!
- We hebben binnen onze regio veel van elkaar geleerd. Het zou mooi zijn om dat ook over regionale grenzen heen te doen.
- Samenwerking op projectniveau is goed gelukt. Kijk voor de lange termijn en voor een mogelijke nieuwe deal naar het structureel maken van de samenwerking op programmaniveau.
- Het was mooi geweest als de samenwerking nog breder was geweest en ook inwoners en gemeenschappen actiever waren betrokken.

8.2 Meer focus, qua thema's en aantal projecten

Zowel de stuurgroep als de projectleiders drukten ons op het hart om een volgende keer meer focus aan te brengen in de Regio Deal. Het is goed om scherpere keuzes te maken aan de voorkant.

Maak daarbij een goede koppeling vanuit een volgende Regio Deal met grote thema's. Verbind projecten en grote regionale opgaven slim met elkaar. Denk bijvoorbeeld aan klimaatadaptatie, biodiversiteit, wonen met water of innovaties in de agrarische sector.

In deze Regio Deal zitten 31 projecten en hun impact is verspreid over een breed spectrum binnen brede welvaart. Dat maakt het nu lastig om een stijging van de brede welvaart kwantificeerbaar te koppelen aan projecten. Durf scherper te kiezen op het aantal projecten.

8.3 Organisatorische verbeteringen

Zorg voor minder verantwoordingsdruk, minder (financieel) administratieve last en meer duidelijkheid over voorwaarden/eisen aan de voorkant. Faciliteer bij de start van de Regio Deal mensen die minder ervaring hebben met publieke verantwoording en wat daar allemaal bij kan komen kijken. Dat alles maakt het een soepeler proces aan beide kanten.

8.4 Overige verbeterpunten

- In onze regio is het midden-en klein bedrijf ontzettend belangrijk en levend. Als het met die bedrijven goed gaat, gaat het met de regio ook goed. Goed om in een volgende Regio Deal nog meer in te zetten op private samenwerkingen, ook in de financiering.
- Laat niet los: niet elk project kan na drie jaar losgelaten worden. Investeer ook in een goede toekomst voor langdurige partnerships.

Deze Lessons Learned hebben we uiteraard meegenomen in het proces richting het indienen van een volgende aanvraag voor de Regio Deal. Want we zijn nog niet klaar in Rivierenland, er liggen veel uitdagingen op ons te wachten die we gezamenlijk aan moeten gaan. Een Regio Deal helpt daarbij.

